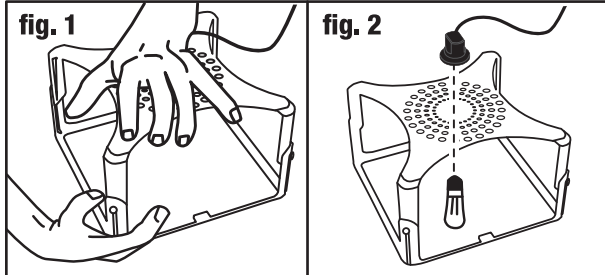


TERRO® EASY TO USE INSTRUCTIONS FLEA TRAP

Follow these instructions for years of the best flea control available!

Choose a Location.... Household Use Only

Pick a location that is close to the area where your pet is spending the majority of time. (Near bedding, favorite resting place, garage, etc.)



Step 1: Extend legs of flea trap until extension clicks into place. (fig. 1)

Step 2: Carefully place the light socket into the hole in the top of the trap canopy. (fig. 2)

Step 3: Secure the socket in place with the threaded bulb protector provided. Do not over tighten.

Step 4: Gently insert the bulb provided.

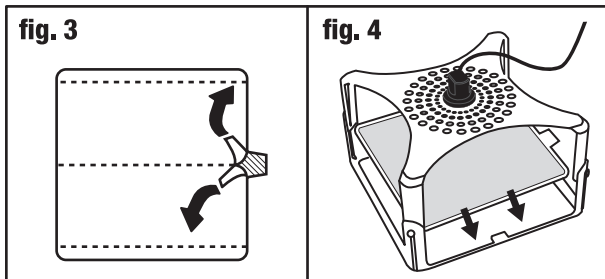
Step 5: Clip included light bulb cage into place around bulb assembly.

Insert the Glue Board...

Grasp tab and remove release paper from glue board leaving thin strips remaining on 2 sides. (fig. 3)

Slide glue board under tabs into bottom of trap. (fig. 4)

Note: Glue can be cleaned from skin or any surface using vegetable oil.



The TERRO® Flea Trap is now ready for operation.

For best results...

- Make sure that you have removed the release paper from refill board.
- Place trap on floor, in an area where fleas are a problem, usually where your pet spends a considerable amount of time.
- You may not be catching an abundant amount of fleas because:
 1. The population of fleas will vary from week to week.
 2. You don't have a bad infestation at this time, but leave your flea trap on 24 hours a day as a preventative measure. Catching a new batch of fleas before they can reproduce is a very effective way to control flea problems.

IMPORTANT

Change the glue board every 2 to 4 weeks, regardless of the amount of fleas trapped. A fresh glue board is more effective than a used one.

PRECAUTIONARY NOTES

- KEEP OUT OF REACH OF CHILDREN
- Always unplug the trap before replacing refills or light bulbs.
- Replace light bulb with a standard candelabra 7 watt bulb, 120V.
- Protect your pets against electrical shock. DO NOT let your pets chew or bite the electrical cord.

Refills available from your area distributor / retailer.

WARRANTY

The TERRO® Flea Trap is warranted to be free from defects in material and workmanship under normal use for a period of one year from the date of purchase except for light bulb and flea paper. Return defective Flea Trap to place of purchase for replacement, along with proof-of-purchase. Warranty does not apply to defects resulting from accidents, abuse or misuse.

Instructions pertaining to a risk of fire, electric shock, or injury to persons:

IMPORTANT SAFETY INSTRUCTIONS WARNING

When using electric appliances, basic precautions should always be followed, including the following:

- a) Read all the instructions before using the appliance.
- b) To reduce the risk of injury, close supervision is necessary when the product is used near children.
- c) Do not use outdoors.
- d) Do not unplug by pulling on cord. To unplug, grasp the plug, not the cord.
- e) Unplug from outlet when not in use and before service or cleaning.
- f) Do not operate any product with a damaged cord or plug, or after the product malfunctions or is dropped or damaged in any manner.
- g) To reduce the risk of electrical shock, do not put product in water or other liquid. Do not place or store product where it can fall or be pulled into a tub or sink.
- h) Save all safety and operating instructions for future reference.
- i) To reduce the risk of electric shock, this appliance has a polarized plug (one blade is wider than the other.) This plug will fit in a polarized outlet only one way. If the plug does not fit fully in the outlet, reverse the plug. If it still does not fit, contact a qualified electrician to install the proper outlet. Do not change the plug in any way. Note: item i) is only applied for those models which have the polarized plug.

SAVE THESE INSTRUCTIONS

TERRO®

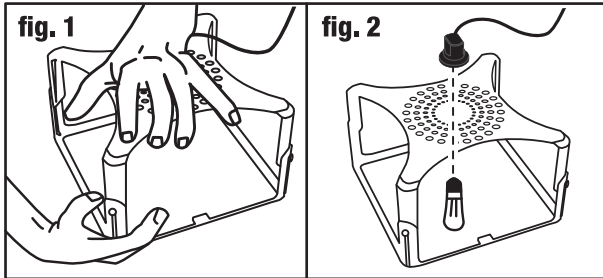
DIRECTIVES FACILES À UTILISER

Suivez ces directives pour jouir pendant des années de la meilleure protection contre les puces sur le marché!

PIÈGE À PUCES

Choisissez un emplacement... À usage résidentiel seulement

Choisissez un point près de l'endroit où votre animal de compagnie passe la majorité de son temps. (Près de son coussin, de l'endroit où il préfère se reposer, du garage, etc.)



Étape 1: Déployer les jambes du piège à puces jusqu'à ce qu'elles fassent un petit clic. (fig. 1)

Étape 2: Placez précautionneusement la petite douille dans l'orifice du haut de la monture du piège. (fig. 2)

Étape 3: Fixez la douille en place de même que le protecteur d'ampoule fileté fourni. Ne les serrez pas excessivement.

Étape 4: Insérez doucement l'ampoule fournie.

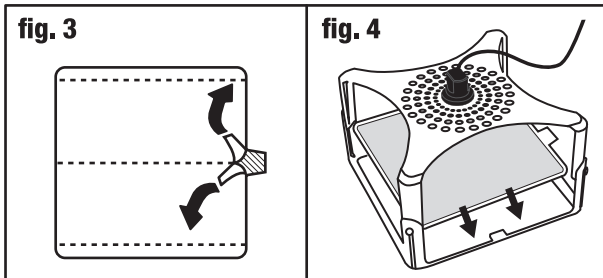
Étape 5: Insérez la cage d'ampoule fournie en place autour de l'ampoule.

Insérez le plaquette collante...

Saisissez la languette et retirez le papier de protection du plaquette collante laissant de fines bandes restant sur 2 côtés. (fig. 3)

Placez-la sous les ongles dans le fond du piège. (fig. 4)

Remarque: La colle peut être retirée de la peau ou de toute surface au moyen de n'importe quelle huile végétale.



Le piège à puces TERRO® Flea Trap est désormais prêt à l'emploi.

Pour de meilleurs résultats...

- Assurez-vous que vous avez retiré le papier protecteur du plaquette collante.
- Placez le piège sur le plancher dans un endroit infesté de puces, habituellement là où votre animal de compagnie passe la majeure partie de son temps.
- Vous pourriez ne pas piéger un grand nombre de puces parce que :
 1. La population de puces varie d'une semaine à l'autre.
 2. Le niveau d'infestation est bas en ce moment. À titre de prévention, il est toutefois recommandé de laisser le piège à puces en place 24 heures par jour. Une méthode efficace de lutte contre les puces consiste à éliminer les nouvelles puces avant qu'elles ne puissent se reproduire.

IMPORTANT

Remplacez le plaquette collante toutes les 2 à 4 semaines, peu importe la quantité de puces prises au piège. Un plaquette collante neuf est plus efficace qu'un disque usé.

PRÉCAUTIONS À PRENDRE

- GARDEZ HORS DE LA PORTÉE DES ENFANTS
- Veillez à toujours débrancher le piège avant de remplacer le disque ou les ampoules.
- Remplacez l'ampoule par une ampoule à culot à vis candélabre standard de 7 watts, 120 V.
- Protégez les animaux de compagnie des décharges électriques. NE laissez PAS les animaux de compagnie mordre ou mâcher le cordon électrique.

Il est possible de se procurer des recharges auprès d'un distributeur / détaillant de la région.

GARANTIE

Le piège à puces TERRO® Flea Trap est garanti contre tout vice de matériaux et de fabrication dans le cadre d'une utilisation normale pour une période d'un an à compter de la date d'achat à l'exception de l'ampoule et du papier à puces. Retournez le piège à puces défectueux, accompagné d'une preuve d'achat, au point d'achat pour obtenir un remplacement. La garantie ne s'applique pas aux défaillances résultant d'accidents, d'un usage abusif ou d'une mauvaise utilisation.

Directives portant sur les risques d'incendie, de décharge électrique ou de blessure:

AVERTISSEMENT CONSIGNES DE SÉCURITÉ IMPORTANTES

Lorsque vous utilisez un appareil électrique, vous devez observer les précautions de base, notamment :

- a) Lisez toutes les consignes avant d'utiliser l'appareil.
- b) Pour réduire les risques de blessures, il est nécessaire de surveiller de près l'utilisation de ce produit à proximité des enfants.
- c) Ce produit ne doit pas être utilisé à l'extérieur.
- d) Ne débranchez pas l'appareil en tirant le cordon d'alimentation. Pour le débrancher, saisissez la fiche et non pas le cordon.
- e) Débranchez l'appareil lorsqu'il n'est pas utilisé ou avant de l'entretenir ou le nettoyer.
- f) N'utilisez pas ce produit si la fiche ou le cordon est abîmé, s'il présente un problème de fonctionnement ou s'il est tombé ou endommagé de quelque manière que ce soit.
- g) Pour éviter les risques de décharges électriques, ne placez pas ce produit dans l'eau ou dans d'autres liquides. Le produit ne doit pas être placé ni entreposé dans un endroit où il pourrait tomber ou être tiré dans une baignoire ou un évier.
- h) Conservez toutes les consignes de sécurité et de fonctionnement pour pouvoir les consulter ultérieurement.
- i) Pour réduire le risque de décharge électrique, cet appareil est muni d'une prise polarisée (une lame est plus large que l'autre). Cette lame s'engagera dans la prise polarisée dans un seul sens. Si la fiche ne s'insère pas complètement dans la prise, elle doit être inversée. Si elle ne s'insère toujours pas, demandez à un électricien professionnel d'installer la prise adéquate. Ne modifiez pas la prise de quelque façon que ce soit. Remarque : Le point i) ne s'applique qu'aux modèles munis d'une fiche polarisée.

CONSERVEZ CES INSTRUCTIONS